

KARNIVAL



GROUPE

BEKKRELL

LE GROUPE BEKKRELL ...

En 2010, Fanny Alvarez, Sarah Cosset, Océane Pelpel et Fanny Sintès, formées au Centre National des Arts du Cirque de Châlons en Champagne, et au Conservatoire National Supérieur d'Art Dramatique de Paris fondent le Groupe Bekkrell. Ce collectif de cirque aux influences théâtrales, fasciné par le potentiel de transformation des atomes qui nous constituent, emprunte son nom à Henri Becquerel (physicien qui découvre la radioactivité).

Au travers de leur précédentes créations Effet Bekkrell (2015) et Clinamen Show (2019), les quatre co-auteurs s'inspirent de concepts physiques, tels que la radioactivité naturelle ou encore le clinamen. **La notion de transformation**, commune à ces deux concepts, est l'axe fort de leur démarche artistique. Elles en extraient une poétique, traduisant leur rapport explosif à la matière et au monde. Nous avons le sentiment, l'expérience que nous ne sommes pas un ou une. Nous sommes une multitude, nous sommes des tensions, des contradictions, des sursauts.



... EN CRÉATION

En Octobre 2019, nous créons Clinamen Show notre deuxième spectacle. Après une vingtaine de dates, la crise sanitaire actuelle entrave fortement la diffusion du spectacle. Auparavant, nous avons déjà mené une réflexion sur des productions alternatives de spectacle : forme légère, production mixte (auto-production, et soutiens institutionnels), lieux de diffusion alternatifs. Sur ce, et en l'honneur de notre nécessité à créer, nous initions Karnival. Dans notre précédent spectacle, Clinamen Show, la scénographie est composée de douze perches de 6 mètres de long. Comme découpée de la cuisse de Clinamen Show, nous prenons une de ces perches et nous plongeons dans une de nos pistes phares : le carnaval.

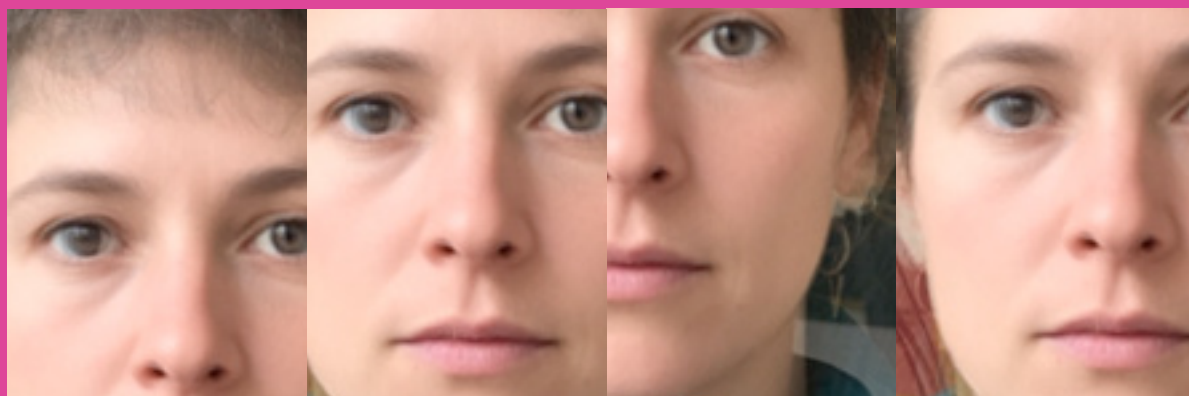
Forme hybride, sans date de première annoncée, nous entrons littéralement dans le processus même du carnaval. Nous proposons d'ouvrir la création au public sous forme de multiples "**Tentatives**" tout au long de la saison 2021/2022 afin de créer une forme aux contours malléables.

Depuis 10 ans nous mé tissons nos pratiques et ouvrons de multiples espaces d'expérimentations circassiennes. Nos savoirs faire de base se transforment et s'ajustent à nos nouvelles aspirations.



QU'EST-CE QUE CARNIVAL?

C'est une fête annuelle, au moment de la venue du printemps, pour une durée donnée. C'est un souffle nouveau, un instant libertaire de création. Les fêtes carnavalesques se retrouvent à travers le monde entier depuis l'Antiquité, et ont des origines probablement préhistoriques. Son étymologie la plus connue est chrétienne, elle vient de "carne" (viande) et "le-vare" (ôter), ôter la viande signifiant l'entrée en Carême. Plus anciennement, l'étymologie gauloise "carnvalos", de "carn" (corne) et "valos" (chef), le chef des cornes donnant à l'époque médiévale, Carnival. Les rites païens fondateurs de cette fête se rapprochent de l'animisme qui repose sur le concept de ressemblance des intériorités et différence des physicalités entre humains et non-humains (animaux, végétaux, esprits, objets).



Durant Carnaval, les limites communément admises entre ces différentes entités sont remises en question. **On y célèbre la libération temporaire envers l'ordre établi, la suspension des hiérarchies, des privilèges, des normes et des interdits.**

Carnaval est une fête du **désordre** où l'on pratique l'excès (danser jusqu'à la transe, boire tout son soul, manger pour gonfler, boiter, avoir le feu aux fesses, incarner des animaux...).

En effet, au moment de Carnaval, on recherche la circulation entre les différents niveaux d'existence. Certains animaux sont convoqués car ils ont la capacité de véhiculer les souffles, conduisant ainsi les âmes des morts et des vivants.

Carnaval est une célébration du passage.

Mais c'est par dessus tout une **joyeuse tentative de désobéissance** où le jeu rompt avec toute logique d'efficacité, de rentabilité ou de rationalité. La dimension ludique est à la fois attirante et signifiante, c'est pourquoi à la fin du XXème siècle, certains mouvements militants se sont emparés de cette arme puissante (ex : *Carnival against capital*).

Au Carnaval, la joie est à la fois le moyen et le but de l'émancipation.

CE QUI NOUS INTERESSE

Carnaval est la fête de la transgression, du passage d'un état à un autre : au delà de ces inversions il propose d'expérimenter le monde à la manière de certaines sociétés traditionnelles. Notre expérience commune de la maternité, à la fois comme expérience physique de cohabitation et préoccupation accrue du futur, nous rend plus intimes encore les concepts de continuum, d'inséparable, de tout.

Depuis notre premier spectacle Effet Bekkrell, nous travaillons sur **la notion d'interdépendance**, qui prend ici plus de sens. Comme l'écrit le philosophe Baptiste Morizot, *"la crise écologique actuelle, plus qu'une crise des sociétés humaines d'un côté, ou des vivants de l'autre, est une crise de nos relations au vivant. Une crise de la sensibilité."* En effet, dans les sociétés occidentales modernes, la nature est objectivée et s'oppose à la raison de l'homme. Mise à distance, elle devient une « nature-objet » manipulable dont l'homme peut exploiter les ressources, se coupant ainsi de la responsabilité de cohabiter déceimment et sensoriellement.



Carnaval est un monde de rituels et de mythes. Ces mythes sont à la base de la construction des récits. Les récits sont une arme de domination dont on méprend la puissance. *« Un des récits au fondement de notre culture est celui de la séparation du sacré et du monde. (...) C'est dans (les) religions patriarcales que les femmes, les corps et la nature ont été relégués du côté de la matière et ont commencés à être dévalorisés ensemble »*, écrit la philosophe écoféministe Emilie Hache.

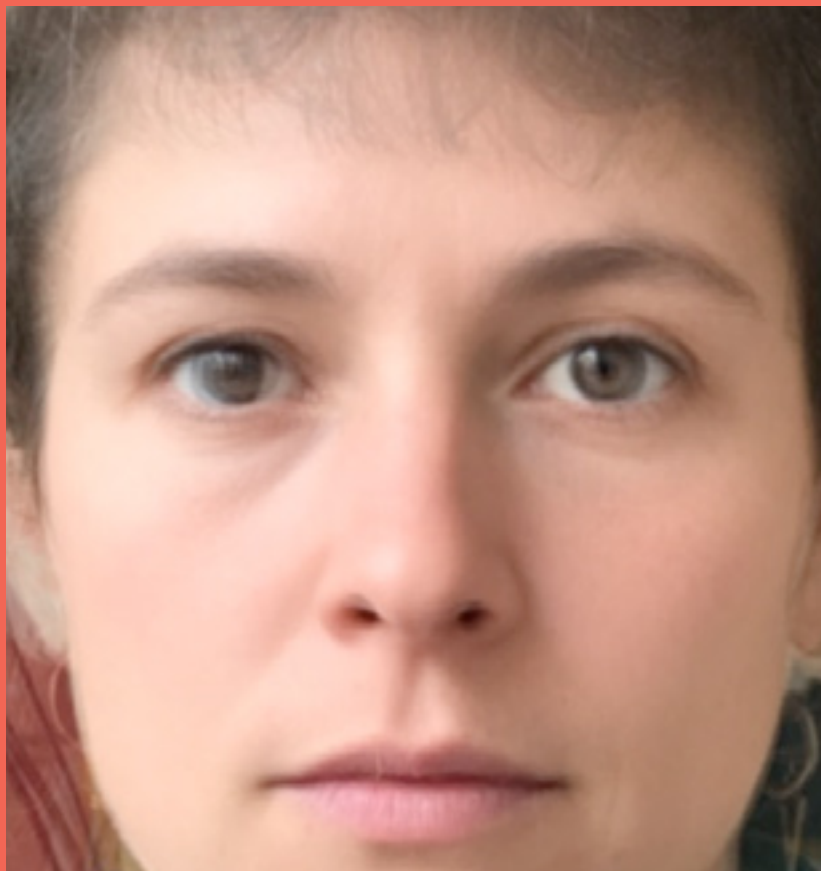
Les récits dominants construisent notre Histoire et nous constituent, leur modification peut être source de transformations sociales. Nous souhaitons expérimenter cette cosmogonie carnavalesque qui prône l'inversion et la suspension des hiérarchies. La formation même de notre quatuor nous a menées depuis le début de notre travail à faire dialoguer théâtre et cirque. Pour questionner la forme des récits et des mythes en regard du cirque, nous avons décidé de travailler avec une autrice.

ACTEURS ET SPECTATEURS SE CONFONDENT

S'appuyant sur l'idée que **Carnaval ignore toute distinction entre acteurs et spectateurs**, nous voulons que le public soit partie prenante de notre spectacle. Il devient foule qui parade, s'attroupe, s'écarte pour laisser place à une action créée dans la masse d'où naîtrait le cercle.

Dans ce rapport organique nous gardons contact avec le public par des adresses directes, des interactions et des traversées physiques de la foule, engageant la participation (jeu, rituel...).

L'**espace circulaire** rappelle le cirque, et fait appel aux rituels. Il permet une ouverture plus large au spectateur et concerne tout le monde. Le cercle est la forme naturellement adoptée pour laisser place à une action créée dans la masse. L'espace de jeu peut être mouvant. Karnival questionne son rapport au public.



TECHNIQUEMENT

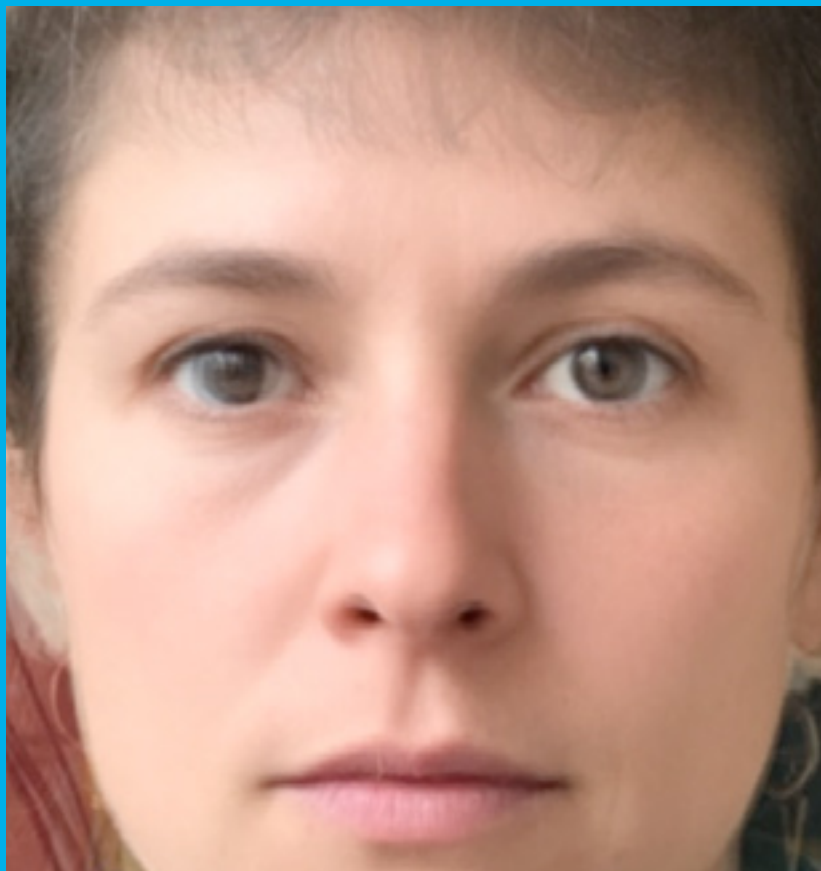
Spectacle tout terrain, 45 minutes, tout public.

En extérieur ou en intérieur, dans le décor de l'environnement.

Circulaire.

Une seule perche de 6 m manipulable manuellement, suspendue par deux points d'accroches :

- CMU 300 kg
- 5 m de haut minimum
- chacun munis de poulies
- rappelés au sol par deux points d'accroches latéraux CMU 300 kg



LE GROUPE

FANNY ALVAREZ

s'est formée à la voltige à la bascule au sein des écoles des cirques (ENC, école nationale de cirque de Montréal en 2005, ENACR, Rosny-sous-Bois en 2006, ENSAC école supérieure des arts du cirque de Châlons-en-Champagne en 2008. À sa sortie en 2011, avec le spectacle *âm* (22e promotion), mis en scène par Stéphane Ricordel, elle expérimente sa première tournée en chapiteau. En 2011, elle co-fonde le Collectif De La Bascule (*Rien n'est moins sûr* (mais c'est une piste), 2012, *Quand quelqu'un Bouge*, 2013, *La Walf*, 2015, *Futura Brasil*, 2016), qui s'attache à certaines valeurs du cirque telles que le circulaire, le nomadisme et l'autonomie. Elle fait aussi partie du Groupe Bekkrell, (*Effet Bekkrell*, 2015, *Clinamen Show*, 2019). En parallèle à ces aventures collectives, elle joue en temps que comédienne dans *À Nos Atrides!* (Cie L'Émetteur) en 2018 et dans le spectacle *K* (groupe de travail Kurz Davor). Elle remplace dans *Térabak* de Kiev en temps qu'acrobate, ainsi que dans la compagnie Marcel et ses drôles de femmes pour le spectacle *The Good Place*.

OCÉANE PELPEL

Acrobate hybride, Océane enrichit sa pratique atypique de l'équilibre, en explorant la suspension, les portés, la voix et le systema. Au travers de ces spectacles elle cherche les moyens d'aller à la rencontre de l'autre et de ses étrangetés en questionnant la manière dont on s'identifie. En 2010, elle co-fonde avec ses trois partenaires le Groupe Bekkrell. Puis en 2015, sort leur premier spectacle *Effet Bekkrell*, et en 2019, *Clinamen Show*.

Avec *Marcel.le & Caude*, créé en 2019 avec Sebastien Davis Vangelder, il et elle épurent leur pratique au maximum pour emmener leur spectacle dans les campagnes.

Océane est aussi interprète. Elle travaille avec Chloé Moglia dans *la Spire*, Frédéric Leterrier pour son installation vidéo, *Temps Instables*, et participe à deux spectacles et un film du *Cirque de Loin*. Son travail s'est nourri de différents laboratoires, stage et performance autour de l'improvisation (avec Emmanuelle Pépin, Beñat Achiary, MenX, Barre Philipps, Julyen Hamilton, Joelle Léandre... et à l'Atelier du Plateau fait son *Cirque*) et d'une pratique musicale auprès des musiciens du groupe *San Salvador*.

SARAH COSSET

Après une vingtaine d'années de lectures, de gribouillages et de jeux au grand air de la campagne berriçonne, Sarah Cosset s'initie au cirque. C'est un spectacle, Et après on verra bien de la cie *Anomalie/HVDZ* qui lui révèle le puissant potentiel du cirque; unir des inspirations littéraires, politiques, picturales, voire spirituelles, avec des corps qui jouent. La découverte de cet univers lui fait découvrir d'autres savoureux ingrédients; la confiance, le risque, l'amitié. Spécialement au sein du Groupe Bekkrell, noyau d'amies et de consoeurs qui écrivent collectivement. En parallèle de ce parcours de créatrice, elle participe avec joie à diverses aventures avec entre autres la *Compagnie 111*, les *Colporteurs*, *Anomalie &...*, *La belle Meunière*.

FANNY SINTÈS

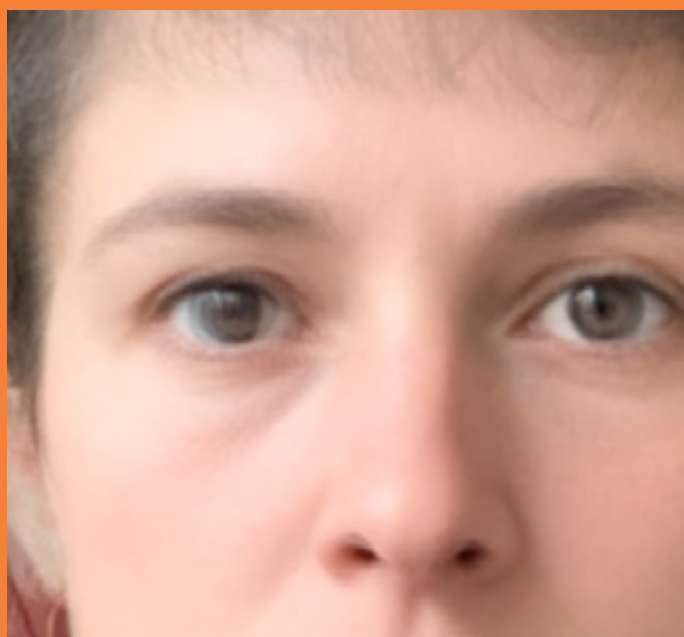
Est metteuse en scène, comédienne et acrobate à la corde lisse.

Elle fait partie du groupe Bekkrell et du collectif *Lyncéus* dont elle a cofondé le *Lyncéus festival* en 2014.

Elle se forme au Conservatoire National Supérieur d'Art Dramatique de Paris ainsi qu'au Centre National des Arts du Cirque de Châlons-en-Champagne (stage d'un an. Au cinéma elle joue dans *Les Lendemain* de Bénédicte Pagnot. Au théâtre elle joue dans les mises en scènes de Frédéric Jessua, Brigitte Damiens, Olivier Fredj et l'ensemble *2e2m*, Marc Vittecoq, Guy Pierre Couleau, Alice Zeniter, Julie Berès, Lena Paugam, Sébastien Depommier et Antonin Fadinard. En 2013, en collaboration avec Olivier Brichet, elle met en scène et interprète *Anechoïcspeech*, création électro-acoustique au Studio Théâtre de Vitry. Avec le groupe Bekkrell, elle crée *Effet Bekkrell* en 2015, *Le grand courbe* en 2017 et *Clinamen show* en 2019. Au *Lyncéus festival*, en 2015 elle co-signe la proposition *Passer par dessus bord* avec Alice Zeniter et Matthieu Gary, et en 2018 elle met en scène *Neige* d'Olivier Liron. En 2018 elle est collaboratrice artistique sur le spectacle de la cie *porte 27* Dans le sens contraire au sens du vent de Sylvain Levey. En 2020 elle jouera à la MC93 dans le projet *Watch* d'Olivier Fredj avec l'orchestre de chambre de Paris et les détenus de la prison de Meaux, elle participera à la mise en scène du café éphémère *PoïPoï* dans le cadre du festival "Ce soir je sors mes parents" et mettra en scène avec Pauline Dau la pièce *Presqu'Illes* de Sarah Pèpe avec une vingtaine d'amateurs dans le festival de l'Onyx "Jour de fête". Elle fait parti du collectif *#Balance Ton Corps* avec lequel elle crée un débat spectacle sur la question du genre dans les lycées de Loire Atlantique.

BIBLIOGRAPHIE

La Religion Carnavalesque - Dominique Pauvert
TAZ, Zone Autonome Temporaire - Hakim Bey
Manières d'être vivant - Baptiste Morizot
Être Radical - Saul Alinsky
Reclaim - Émilie Hache
Thèse sur le Carnaval - Sacha Todorov



CONTACTS

L'Avant Courrier
Anne Heuveline - production, diffusion
anne@avantcourrier.fr // groupebekkrell@gmail.com
06 68 20 14 57

www.groupebekkrell.com